

*Входной №23 от 23.03.2026 г.  
Примето: Саевей И.А. Дир*

**МУНИЦИПАЛЬНОЕ БЮДЖЕТНОЕ  
УЧРЕЖДЕНИЕ  
ДОПОЛНИТЕЛЬНОГО ОБРАЗОВАНИЯ  
«СТАНЦИЯ ЮНЫХ НАТУРАЛИСТОВ»  
Г. АЛЕКСЕЕВКА**

ул. Ремесленников, 6А, г. Алексеевка,  
Белгородская область, 309850  
тел. (47234) 3-52-54  
e-mail: alex\_sun\_31@mail.ru

«23» 03 2026 г. № 570

**Начальнику управления  
образования администрации  
Алексеевского муниципального округа  
Погореловой М.А.**

На № \_\_\_\_\_ от \_\_\_\_\_

Муниципальное бюджетное учреждение дополнительного образования «Станция юных натуралистов» г. Алексеевка направляет отчет о результатах самообследования деятельности организации по итогам 2025 года.

**Директор МБУ ДО «СЮН»**



**Налесник И.Ю.**

**Муниципальное бюджетное учреждение дополнительного образования  
«Станция юных натуралистов» г. Алексеевка**

Рассмотрен  
на заседании педагогического совета  
протокол от «23» марта 2026г. № 4



Утвержден  
Директор МБУ ДО «СЮН»  
Налесник И.Ю.  
Приказ от «23» «марта» 2026г. № 22

**ОТЧЕТ**  
**о результатах самообследования**  
**муниципального бюджетного учреждения дополнительного образования**  
**«Станция юных натуралистов» г. Алексеевка**  
**за 2025 год**

**Муниципальное бюджетное учреждение дополнительного образования  
«Станция юных натуралистов» г. Алексеевка**

Рассмотрен  
на заседании педагогического совета  
протокол от «23» марта 2026г. № 4

Утвержден  
Директор МБУ ДО «СЮН»  
\_\_\_\_\_ Налесник И.Ю.  
Приказ от «23» «марта» 2026г. № 22

**ОТЧЕТ  
о результатах самообследования  
муниципального бюджетного учреждения дополнительного образования  
«Станция юных натуралистов» г. Алексеевка  
за 2025 год**

В соответствии с п. 3 ч. 2 ст. 29 Федерального закона «Об образовании в Российской Федерации» от 29.12.2012 г. № 273-ФЗ, на основании приказов Министерства образования и науки РФ от 14.06.2013 г. № 462 «Об утверждении порядка проведения самообследования образовательной организации», от 10.12.2013 г. № 1324 «Об утверждении показателей деятельности образовательной организации, подлежащей самообследованию», приказа муниципального бюджетного учреждения дополнительного образования «Станция юных натуралистов» г. Алексеевка (далее - Станция) от 20.01.2026 г. № 15 «О проведении самообследования деятельности учреждения за 2025 год», с целью обеспечения доступности и открытости информации о деятельности Станции проведено самообследование деятельности учреждения за 2025 год (по состоянию на 1 января 2026 года).

### **I. Организационно-правовое обеспечение деятельности**

*Полное наименование в соответствии с Уставом:* муниципальное бюджетное учреждение дополнительного образования «Станция юных натуралистов» г. Алексеевка.

*Сокращённое наименование в соответствии с Уставом:* МБУ ДО «СЮН»

*Организационно-правовая форма - учреждение.*

*Форма собственности - муниципальная.*

*Тип - бюджетное.*

*Учредитель:* администрация Алексеевского муниципального округа, от имени которой функции и полномочия учредителя в отношении Учреждения осуществляет управление образования администрации Алексеевского муниципального округа.

*Адрес юридический:* 309850, Белгородская область, Алексеевский район, г. Алексеевка, ул. Ремесленников, 6А

*Адрес фактический:* 309850, Белгородская область, Алексеевский район, г. Алексеевка, ул. Ремесленников, 6А

*Устав:*

<i>утверждён</i>	приказ управления образования администрации Алексеевского муниципального округа от 23 октября 2024 года № 925
<i>зарегистрирован</i>	ИФНС России по г. Белгороду от 18.11.2024 г. № 2243100295942
<i>приложения</i>	нет
<i>соответствие требованиям образовательной деятельности структуры направленности</i>	соответствует естественнонаучная, художественная

*Свидетельство о постановке на учёт юридического лица в налоговом органе:* серия 31 № 002510937 от 06 мая 2003 г.

*Лицензия на право ведения образовательной деятельности:* серия 31 Л01 № 0002544.

<i>утверждена</i>	приказ департамента образования Белгородской области от 14 марта 2019 г. № 688
<i>регистрационный номер</i>	Л035-01234-31/00234911

<b>ОГРН</b>	1033106501284
<b>ИНН</b>	3122007834
<b>срок действия</b>	бессрочно
<b>образовательные услуги</b>	дополнительное образование детей и взрослых

## II. Система управления

Управление Станцией осуществляется в соответствии с законодательством Российской Федерации с учётом особенностей, установленных Федеральным законом «Об образовании в Российской Федерации» от 29.12.2012 г. № 273-ФЗ, Уставом Станции и строится на основе сочетания принципов единоначалия и коллегиальности.

Организационная структура управления Станцией сложилась как совокупность органов управления и воспроизводимых связей между ними на основе распределения полномочий и ответственности за выполнение управленческих функций.

**Общее собрание (конференция) работников** является постоянно действующим коллегиальным органом управления и включает в себя работников учреждения на дату проведения общего собрания, работающих на условиях полного рабочего дня по основному месту работы.

**Педагогический совет** является постоянно действующим органом управления педагогических работников Станции, созданным в целях организации образовательного процесса.

**Совет учреждения** - орган управления, реализующий принцип государственно-общественного характера управления Станцией.

Компетенция коллегиальных органов управления учреждения определена Уставом Станции.

Коллегиальная деятельность фиксируется в протоколах заседаний органов коллегиального управления, административных совещаний при директоре; тематика заседаний соответствует планам работы Станции. Решения коллегиальных органов доводятся до исполнителей в виде самостоятельных документов - приказов, решений.

Непосредственное управление Станцией осуществляет директор, действующий в пределах своей компетенции на принципах единоначалия, гласности и персональной ответственности за результаты деятельности Станции.

В целях учета мнения обучающихся, родителей (законных представителей) несовершеннолетних обучающихся по вопросам управления Станцией и при принятии локальных нормативных актов, затрагивающих их права и законные интересы, на Станции действуют совет родителей (законных представителей), совет обучающихся.

Станция функционирует на основе нормативно-организационных документов: Устава, локальных актов, штатного расписания, учебного плана, календарного учебного графика.

Виды локальных актов Станции: *договоры* (в том числе коллективный договор, договор безвозмездного пользования нежилым помещением (с образовательными организациями), трудовой договор); *правила* (в том числе правила внутреннего распорядка обучающихся, правила внутреннего

трудового распорядка); *инструкции* (в том числе должностные инструкции, инструкции по охране труда и др.); *положения* (в том числе положения об оплате труда и распределении стимулирующей части фонда оплаты труда и др.); *порядки* (в том числе порядок организации и проведения самообследования, порядок учёта мнения советов обучающихся, советов родителей (законных представителей) несовершеннолетних обучающихся при принятии локальных нормативных актов и выборе меры дисциплинарного взыскания в отношении обучающегося); *планы*; *приказы*.

Имеются необходимые локальные нормативные акты по основным вопросам организации и осуществления образовательной деятельности на Станции (в соответствии с действующим законодательством - ст. 30 Федерального закона «Об образовании в Российской Федерации» от 29 декабря 2012 года № 273-ФЗ), в т.ч. регламентирующие правила приёма обучающихся, режим занятий, формы, периодичность и порядок текущего контроля и промежуточной аттестации обучающихся, порядок оформления возникновения, приостановления и прекращения отношений между Станцией и обучающимися и (или) родителями (законными представителями) несовершеннолетних обучающихся.

Все локальные акты Станции разработаны в пределах компетенции, определённой ст. 28 Федерального закона «Об образовании в Российской Федерации», приняты органами самоуправления (общим собранием работников, педагогическим советом, Советом учреждения - в соответствии со своей компетенцией), утверждены приказом директора и являются средством правового обеспечения деятельности Станции.

Важной составляющей управленческой деятельности является осуществление контроля со стороны администрации. План внутриучрежденческого контроля составляется в соответствии с поставленными Станцией юннатов целями и задачами, что позволяет получить объективную информацию о состоянии дел по определённым проблемам на текущий учебный год (или определённый период).

Документом, определяющим осуществление контроля, является Положение о внутриучрежденческом контроле. Содержание контроля и его формы определены планом работы Станции. Результаты контроля по различным направлениям деятельности рассматриваются на педагогическом совете, совещании при директоре, методическом совете, методическом объединении.

Для информационного обеспечения управления Станцией (содержание информации, методы сбора, учёт и хранение, обработка и др.) используются информационно-коммуникативные технологии.

В нормативно-правовые акты учреждения своевременно вносились изменения и дополнения (по необходимости).

Для информационного обеспечения управления Станцией (содержание информации, методы сбора, учёт и хранение, обработка и др.) используются информационно-коммуникативные технологии.

Станция имеет официальный сайт в информационно-телекоммуникационной сети Интернет (<http://sun.alexrono.ru/>) и электронную почту ([alex\\_sun\\_31@mail.ru](mailto:alex_sun_31@mail.ru)). В соответствии с действующим

законодательством РФ (ст. 29 Федерального закона «Об образовании в Российской Федерации» от 29.12.2012 г. № 273-ФЗ, Постановление Правительства России от 10.07.2013 г. № 582 «Об утверждении Правил размещения на официальном сайте образовательной организации в информационно-телекоммуникационной сети «Интернет» и обновления информации об образовательной организации») сайт Станции содержит всю необходимую информацию, которая своевременно обновляется.

В процессе оценки системы управления учреждением установлено следующее:

- имеющаяся структура управления учреждением соответствует требованиям Устава и другим локальным актам учреждения;
- организационно-правовое обеспечение функционирования МБУ ДО «СЮН» осуществляется согласно требованиям, предусмотренным лицензией на осуществление образовательной деятельности, Уставом и другими локальными актами, а также действующей внутриучрежденческой распорядительной документацией;
- решения, принимаемые органами управления, направлены на совершенствование образовательной деятельности, повышение качества предоставляемых образовательных услуг, создание безопасных условий для всех участников образовательного процесса.
- представленная система управления обеспечивает эффективную работу Станции, создает условия для получения обучающимися современного качественного образования.

### **III. Режим работы Станции**

Общий режим работы Станции установлен в соответствии с действующим законодательством и позволяет Станции нормально функционировать, создавая наиболее благоприятные условия для образовательной деятельности обучающихся, труда и отдыха работников Станции.

Режим работы Станции определён Уставом, правилами внутреннего трудового распорядка, учебным расписанием, локальными нормативными актами.

На Станции установлена 5-дневная рабочая неделя.

Режим работы: с 9<sup>00</sup> до 18<sup>00</sup>, перерыв: с 13<sup>00</sup>-14<sup>00</sup>; выходные - суббота, воскресенье.

Станция организует работу с детьми в течение всего календарного года. В период каникул в детских объединениях реализуются дополнительные общеобразовательные (общеразвивающие) программы или проводятся массовые мероприятия (экскурсии, полевые практикумы и др.) согласно плану работы на каникулах.

Занятия в детских объединениях Станции (согласно расписанию учебных занятий) начинаются не ранее 8<sup>00</sup> часов утра, заканчиваются не позднее 20<sup>00</sup> часов и проводятся с понедельника по субботу.

Продолжительность учебных занятий в детских объединениях регламентируется положением о режиме занятий, дополнительной общеобразовательной (общеразвивающей) программой, а также санитарными

правилами.

#### **IV. Организация образовательного процесса**

##### **■ Организационные формы образовательного процесса**

Образовательный процесс в 2025 году осуществлялся в следующих организационных формах: групповая, очная.

##### **■ Учебный план**

Учебный план Станции отражает специфику деятельности учреждения и обеспечивает реализацию дополнительных общеобразовательных (общеразвивающих) программ естественнонаучной и художественной направленностей.

Учебный план Станции построен на основании изучения запроса обучающихся и их родителей (законных представителей несовершеннолетних) на образовательную деятельность, с учётом анализа работы учреждения за предшествующий учебный период, в соответствии с нормативно-правовыми документами.

<b>Порядок утверждения (согласования) учебного плана</b>	Принят на заседании педагогического совета (протокол от 29.08.2025 г. № 6), утверждён приказом от 29.08.2025 г. № 63
<b>Дата утверждения</b>	29.08.2025г.
<b>Соответствие СП 2.4.3648-20 СанПиН 3.1/2.4.3598-20</b>	Соответствует
<b>Соответствие действующей лицензии</b>	Соответствует
<b>Количество направленностей образовательной деятельности</b>	2 направленности: естественнонаучная; художественная.

##### **■ Календарный учебный график**

В календарном учебном графике определено чередование учебной нагрузки и времени отдыха.

Календарный учебный график является, как и учебный план, неотъемлемой частью образовательной программы.

<b>Порядок утверждения (согласования) календарного учебного графика</b>	Принят на заседании педагогического совета (протокол от 29.08.2025 г. №6), утверждён приказом от 29.08.2025 г. № 63
<b>Дата утверждения</b>	29.08.2025 г.
<b>Соответствие СП 2.4.3648-20 СанПиН 3.1/2.4.3598-20</b>	Соответствует
<b>Соответствие действующей лицензии</b>	Соответствует
<b>Количество направленностей образовательной деятельности</b>	2 направленности: естественнонаучная; художественная.

##### **■ Расписание учебных занятий**

Расписание учебных занятий составлено с целью создания наиболее благоприятного режима труда и отдыха обучающихся по представлению педагогических работников с учётом пожеланий родителей (законных представителей), возрастных особенностей обучающихся и установленных санитарно-гигиенических норм и утверждено приказом директора.

<b>Порядок утверждения (согласования) расписания учебных занятий</b>	Согласовано с профкомом учреждения, утверждено приказом от 12.09.2025 г. № 80
--	---

<b>Дата утверждения</b>	12.09.2025г.
<b>Соответствие СП 2.4.3648-20 СанПиН 3.1/2.4.3598-20</b>	Соответствует

*•Характеристика контингента обучающихся в детских объединениях  
(по состоянию на 01.01.2026г.)*

<b>№ п/п</b>	<b>Контингент обучающихся</b>	<b>Количество групп</b>	<b>Количество обучающихся</b>
1	Общее количество учебных групп и	66	886
2	Количество учебных групп и обучающихся: I года обучения	26	337
	II года обучения	28	382
	III года обучения	12	167
3	Возраст обучающихся:	6	78
	- дошкольный возраст (5-7 лет)		
	- младший школьный возраст (7-11)	22	267
	- средний школьный возраст (12-15)	34	472
	- старший школьный возраст (16-17)	4	69

*■ Количество учебных групп и детей по направленностям образовательной деятельности*

**Количество учебных групп и детей по направленностям образовательной деятельности  
(по состоянию на 01.01.2026 г.)**

<b>Направленность</b>	<b>Количество учебных групп</b>	<b>Количество обучающихся</b>
Естественнонаучная	46	618
Художественная	20	268
Итого:	66	886

В зависимости от социального заказа родителей, интересов обучающихся, лицензией на образовательную деятельность, сроков реализации дополнительных общеобразовательных (общеразвивающих) программ естественнонаучной и художественной направленностей учебно-воспитательный процесс в 2025 году осуществлялся в несколько периодов (январь-май 2025 г., июнь-август 2025 г., сентябрь-декабрь 2025 г.).

В период с января по май 2025 г. в учреждении обучалось 848 обучающихся, по дополнительным общеобразовательным (общеразвивающим) программам естественнонаучной направленности -552 обучающихся (43 учебные группы), художественной направленности – 296 обучающихся (22 учебные группы).

На Станции в летний период с 1 июня по 29 августа 2025 года проведена летняя образовательная смена. Обучение прошли 55 обучающихся (4 учебные группы), из них по программам: естественнонаучной направленности - 30 обучающихся (2 учебные группы), художественной направленности - 25 обучающихся (2 учебные группы). В период с сентября по декабрь 2025 г. по дополнительным общеобразовательным (общеразвивающим) программам естественнонаучной направленности обучалось 618 обучающихся (46 учебных групп), художественной направленности – 268 обучающихся (20 учебных групп).

Государственное задание в 2025 году Станцией выполнено.

Сохранность контингента обучающихся Станции в течение трёх последних лет остаётся относительно стабильной. По состоянию на 30.12.2025 г. сохранность контингента составила 100%.

■ *Социальный состав обучающихся*

<b>Категория обучающихся</b>	<b>Количество обучающихся</b>
Дети из малоимущих семей	2
Дети из неполных семей	55
Дети из многодетных семей	66
Дети, воспитываемые одинокими матерями	38
Дети, находящиеся под опекой	0
Дети-сироты, оставшиеся без попечения	0
Дети беженцев, вынужденных переселенцев	0

■ *Сведения о здоровье обучающихся*

В 2025 году в учреждении обучалось 12 детей с особыми образовательными потребностями по 1 адаптированной дополнительной общеобразовательной (общеразвивающей) программе (обучающиеся с нарушением речи).

■ *Социальное партнёрство Станции*

Станция имеет широкую сеть социальных партнёров в разных сферах деятельности, сотрудничество с которыми активно используется для образовательной и воспитательной деятельности, а также способствует развитию качества методического сопровождения воспитательного и образовательного процесса, профессионального уровня педагогических работников учреждения и организаций дополнительного образования области:

<b>Учреждение</b>	<b>Содержание деятельности</b>
Образовательные учреждения Алексеевского муниципального округа	-Организационно-массовая деятельность: выставки, смотры- конкурсы, конференции, природоохранные операции, акции. -Организационно-методическая работа: семинары, практикумы, конкурсы, мастер-классы.
ОКУ «Алексеевское лесничество»	-Работа в качестве жюри в рамках проведения муниципальных этапов конкурсов.
Средства массовой информации.	-Освещение деятельности Станции.
Государственное бюджетное учреждение дополнительного образования «Белгородский областной детский эколого-биологический центр»	-Работа в качестве жюри выставок, смотров-конкурсов, конференций, природоохранных операций, акций. -Консультативная помощь. -Разработка условий проведения конкурсов, заданий практического и теоретического туров областных конкурсов -Участие в качестве лекторов в областных семинарах.

На протяжении ряда лет такое партнёрство стало основой для выстраивания целостной системы организации среды интеллектуального и творческого развития детей округа.

## V. Качество образовательного процесса

Качество образовательного процесса Станции определяют дополнительные общеобразовательные (общеразвивающие) программы, воспитательная работа с обучающимися, материально-техническая база, деятельность по обеспечению безопасности образовательного процесса.

### ■ Характеристика дополнительных общеобразовательных (общеразвивающих) программ по видам:

Виды программ	Направленность дополнительных общеобразовательных (общеразвивающих) программ		Всего
	Естественнонаучная	Художественная	
Авторские	10	12	22
Модифицированные	14	0	14
<b>Итого:</b>	24	12	36

### по уровню сложности программного материала

Уровень сложности	Направленность дополнительных общеобразовательных (общеразвивающих) программ		Всего
	Естественнонаучная	Художественная	
Стартовый	8	8	16
Базовый и продвинутый	16	4	20
<b>Итого:</b>	24	12	36

### по срокам реализации:

Направленность дополнительных общеобразовательных (общеразвивающих) программ	Срок реализации			Всего
	1 год	2 год	3 года	
Естественнонаучная	7	8	9	24
Художественная	1	0	11	12
<b>Итого</b>	8	8	20	36

### по тематической направленности:

Направленность программ	Тематический цикл				
	Эколого-биологический	Физикогеографический цикл	Физикохимический цикл	Интегрированная	Художественно-эстетический
Естественнонаучная	24				
Художественная					12
<b>Итого:</b>	24				12

### ■ Характеристика адаптированных программ:

Программы	Направленность дополнительных общеобразовательных (общеразвивающих) программ	Всего

	Естественнонаучная	Художественная	
Адаптированные дополнительные общеобразовательные (общеразвивающие) программы, из них:	1	0	1
- для детей с нарушением речи;	1	0	1

Все дополнительные общеобразовательные (общеразвивающие) программы размещены в открытом доступе на официальном сайте организации и на цифровой платформе «Навигатор дополнительного образования детей Белгородской области».

■ Система оценки освоения обучающимися дополнительных общеобразовательных (общеразвивающих) программ

Наименование проводимых мероприятий	Периодичность	Содержание мероприятия	Где рассматривались итоги
Контроль освоения обучающимися дополнительных общеобразовательных (общеразвивающих) программ	Три раза в период реализации дополнительных общеобразовательных (общеразвивающих)	Анализ диагностических карт	Педагогический совет
Диагностика уровня воспитанности обучающихся	Два раза в период реализации дополнительных общеобразовательных (общеразвивающих)	Анализ диагностических карт	Педагогический совет
Внутриучрежденческий контроль	Ежемесячно	В соответствии с утвержденным планом работы Станции	- совещание при директоре - методическое объединение педагогов дополнительного образования.

Система оценки освоения учащимися дополнительных общеобразовательных (общеразвивающих) программ регулируется «Положением о порядке промежуточной, итоговой аттестации и текущего контроля успеваемости учащихся в МБУ ДО «СЮН». Промежуточная аттестация учащихся направлена на определение уровня развития способностей учащихся и их соответствия прогнозируемым результатам дополнительных общеобразовательных (общеразвивающих) программ.

Диагностика проводится три раза в учебном году: стартовый контроль (сентябрь), промежуточный (вначале II полугодия - январь) и итоговый контроль (конец учебного года - май). Каждый педагог самостоятельно

организует аттестацию учащихся в каждой учебной группе и фиксирует результаты в диагностических картах.

Итоги аттестации учащихся рассматриваются на заседании педагогического совета Станции в конце учебного года.

В течение учебного года администрацией, методистом осуществляется внутриучрежденческий контроль (посещение занятий, мероприятий, мастер классов и др.), по итогам которого проводится оценка качества организации образовательного процесса, определяется динамика и уровень освоения образовательных программ в детских объединениях каждого педагога.

Объективный и систематический контроль учебной работы учащихся является важнейшим средством управления образовательно-воспитательным процессом, т.к. содействует повышению уровня обучения, улучшению организации учебных занятий.

Педагогами Станции контроль проводился в следующих формах: анкетирование, тестирование, защита реферативных и исследовательских работ, участие в конкурсах, выставках, праздниках и др. В течение года проводится контроль знаний учащихся в форме тестирования, КВН, викторин, конкурсов, что является способами оценки реализуемых образовательных программ. В то же время такие формы работы с детьми повышают их интерес к обучению. Кроме того, педагоги имеют возможность увидеть результаты своего труда, что способствует повышению их творческой активности.

### **Сравнительная таблица уровня освоения знаний учащимися 1-го года обучения за 3 года**

Показатели	2022-2023		2023-2024		2024-2025	
	Начало уч.года	Конец уч.года	Начало уч.года	Конец уч. года	Начало уч. года	Конец уч. года
Высокий	11	49	16	51	22	59
Средний	55	45	58	45	56	37
Низкий	34	6	26	4	23	5

### **Сравнительная таблица уровня освоения знаний учащимися 2-го года обучения за 3 года**

Показатели	2022-2023		2023-2024		2024-2025	
	Начало уч.года	Конец уч.года	Начало уч.года	Конец уч. года	Начало уч. года	Конец уч. года
Высокий	32	51	36	57	38	63
Средний	61	48	56	42	54	36
Низкий	7	1	8	1	9	1

### **Сравнительная таблица уровня освоения знаний учащимися 3-го года обучения за 3 года**

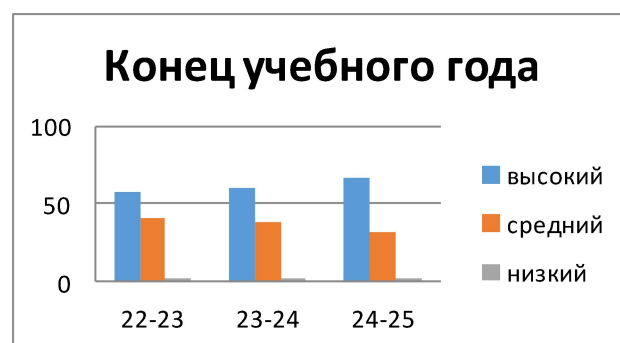
Показатели	2022-2023		2023-2024		2024-2025	
	Начало уч.года	Конец уч. года	Начало уч. года	Конец уч. года	Начало уч. года	Конец уч. года
Высокий	53	69	49	73	53	75
Средний	47	31	51	27	46	25

Низкий	0	0	0	0	2	0
--------	---	---	---	---	---	---

Анализируя таблицы уровня освоения знаний обучающимися 1, 2, 3 годов обучения можно сделать однозначный вывод, что высокий и средний уровень повышается, низкий понижается.

### Сравнительная таблица уровня освоения знаний учащимися в среднем по учреждению обучения за 3 года

Показатели	2022-2023		2023-2024		2024-2025	
	Начало уч.года	Конец уч.года	Начало уч.года	Конец уч. года	Начало уч. года	Конец уч. года
Высокий	32	57	34	60	37	66
Средний	54	41	55	38	52	32
Низкий	14	2	11	2	11	2



#### ■ Организация воспитательной работы с обучающимися.

Содержание деятельности	Периодичность
Проведение воспитательных мероприятий по шести направлениям: <ul style="list-style-type: none"> <li>• гражданско-патриотическое направление.</li> <li>• здоровьесберегающее направление.</li> <li>• экологическое направление.</li> <li>• духовно-нравственное направление.</li> <li>• художественное направление.</li> <li>• трудовое и профориентационное направление.</li> </ul>	Ежемесячно, в соответствии с программами деятельности детских объединений
Организация культурно-досуговой деятельности обучающихся в каникулярное время	Весенние каникулы: 29.03.2025г. - 06.04.2025 г. Летние каникулы: 01.06.25г. - 31.08.2025 г. Осенние каникулы: 25.10.2025 - 04.11.2025г. Зимние каникулы: 28.12.2024 г. - 08.01.2025 г.  В каникулярный период реализовывались краткосрочные программы.
Анализ участия обучающихся в мероприятиях различного уровня	Два раза в год (декабрь, май)

Воспитательная работа на Станции отражает слаженность действий всех участников образовательного процесса и способствует всестороннему развитию личности каждого учащегося.

Воспитательная работа объединений осуществляется на основе планирования воспитательной деятельности параллельно с планированием специально разработанных для каждого объединения видов деятельности.

#### ■ *Работа с родителями*

Учебный процесс на Станции организован таким образом, что в него вовлечены и родители (законные представители) учащихся, (законные представители) составляющие первую общественную среду ребёнка. Успешность совместной деятельности семьи и педагогического коллектива основывается на гуманистическом подходе.

Совместная деятельность позволяет и родителям, и педагогам лучше узнать ребёнка, увидеть его в разных ситуациях и таким образом приблизиться к пониманию детей. Разнообразие используемых на Станции форм взаимодействия с родителями позволяет наиболее полно удовлетворить запросы родителей и детей, организовать их досуг, повысить уровень педагогической культуры. Педагоги Станции проводят индивидуальные беседы, родительские собрания, совместные мероприятия с детьми, организуют участие родителей в массовых мероприятиях.

Положительные результаты такой работы с родителями наглядно иллюстрирует анкетирование «Удовлетворенность родителей образовательным процессом». Более 95% опрошенных родителей полностью удовлетворены образовательным процессом на Станции.

#### ■ *Итоги участия обучающихся*

##### *в мероприятиях различного уровня в 2025 году*

В 2025 году 285 обучающихся МБУ ДО «СЮН» приняли участие в 56 мероприятиях муниципального, областного, Всероссийского, Международного уровней. Победителями, призёрами и лауреатами стали 110 обучающихся (39% от общего количества участников).

Уровень мероприятий	Количество участников	Результаты				Качество участия (%)
		Победители (чел.)	Призёры (чел.)	Лауреаты (чел.)	Участники (чел.)	
Муниципальный	192	56	16	0	120	38%
Региональный	56	5	21	0	30	46%
Всероссийский	35	4	6	0	25	29%
Международный	2	2	0	0	0	100%
<b>ИТОГО</b>	<b>285</b>	<b>67</b>	<b>43</b>	<b>0</b>	<b>175</b>	

#### ■ *Материально-техническая база.*

Станция имеет закрепленное на праве оперативного управления нежилое помещение площадью 178,9 кв.м., теплицу, учебно-опытный участок.

Материально-техническое оснащение и оборудование Станции

соответствуют государственным санитарно-эпидемиологическим правилам и нормативам (санитарно-эпидемиологическое заключение, 2019 г.) и требованиям пожарной безопасности (заключение о соответствии объектов, 2017 г.).

Занятия с обучающимися проводятся на базе 19 образовательных учреждений Алексеевского муниципального округа:

Адреса мест осуществления образовательной деятельности (*в соответствии с лицензией на право осуществления образовательной деятельности*):

- МБОУ «СОШ №1», 309850, Белгородская область, г. Алексеевка, ул. Ремесленников, д.6. (47234)3-41-66.

Директор школы: Мироненко Любовь Юрьевна, эл. почта [alexmouse1@yandex.ru](mailto:alexmouse1@yandex.ru), <http://ash1.bip31.ru/>

- МБОУ «СОШ №4», 309854, Белгородская область, г. Алексеевка, ул. Комсомольская, д.51. (47234) 4-70-85

Директор школы: Дешина Наталья Анатольевна., эл. почта [ash4ale@mail.ru](mailto:ash4ale@mail.ru), <http://ash4.alexrono.ru/>

- МБОУ «СОШ №7», 309850, Белгородская область, г. Алексеевка, ул. Слободская, д.91. (47234) 3-01-59.

Директор школы: Падалка Ирина Викторовна., эл. почта [moisoh7@rambler.ru](mailto:moisoh7@rambler.ru), <http://ash7.bip31.ru/>

- МБОУ «ООШ №6», 309853, Белгородская область, г. Алексеевка, ул.Чкалова, д.62. (47234)3-55-44.

Директор школы: Гезуля Инна Олеговна, эл. почта [moysoh6@yandex.ru](mailto:moysoh6@yandex.ru), <http://ash6.alexrono.ru/>

- МБОУ «СОШ № 3», 309857, Белгородская область, г. Алексеевка, ул. В. Собины, д. 10. (47234)4-10-54.

Директор школы: Битюцкая Алевтина Анатольевна, эл. почта [ash3@inbox.ru](mailto:ash3@inbox.ru), <http://ash3.alexrono.ru/>.

- Детский сад № 1, 309850, Белгородская область, г. Алексеевка, ул. Ремесленников, д. 7. (47234)-3-52-43.

Заведующий детского сада: Склярова Людмила Михайловна, эл. почта [alexdou1@mail.ru](mailto:alexdou1@mail.ru), <http://dou1.bip31.ru/>

- Детский сад № 3, 309850, Белгородская область, г. Алексеевка, ул. Комсомольская, 51 а. (47234)-4-68-48.

Заведующий детского сада: Бондаренко Елена Николаевна, эл. почта [alexdou3@mail.ru](mailto:alexdou3@mail.ru), <http://dou3.alweb.info>

- МБОУ «Мухоудеровская СОШ», 309826, Белгородская область, Алексеевский район, с. Мухоудеровка, ул. Никитенко, д.43. (47234) 7-36-40.

И.о директора Щегольских Наталья Николаевна, эл. почта [harchenko75@mail.ru](mailto:harchenko75@mail.ru), <http://mush.alexrono.ru/>

- МБОУ «Афанасьевская СОШ», 309834, Белгородская область, Алексеевский район, с. Афанасьевка, ул. М. Горького, д.43,(47234)5-67-31.

Директор школы: Сапелкин Николай Тимофеевич., эл. почта [afschool@mail.ru](mailto:afschool@mail.ru), <http://afans.alexrono.ru/>

- МБОУ «Варваровская СОШ», 309813, Белгородская область, Алексеевский район, с. Варваровка, ул. Школьная, д.1. (47234)7-42-17.

Директор школы: Верещак Лариса Васильевна, эл. почта [warwaras69@mail.ru](mailto:warwaras69@mail.ru), <http://var.alexrono.ru/>

- МБОУ «Глуховская СОШ», 309831, Белгородская область, Алексеевский район, с. Глуховка, ул.Школьная,д.45. (47234) 7-31-40.

Директор школы: Калмыкова Наталья Митрофановна, эл. почта [glsh-glsh@yandex.ru](mailto:glsh-glsh@yandex.ru), <http://gluhsh.alexrono.ru/>

- МБОУ «Жуковская СОШ», 309806, Белгородская область, Алексеевский район, с. Жуково, ул. Центральная, д.50. (47234) 7-35-17.

Директор школы: и.о. директора Забелина Ольга Евгеньевна, эл. почта [petrowna.i@yandex.ru](mailto:petrowna.i@yandex.ru), <http://juksh.alexrono.ru/>

- МБОУ «Иващенкоовская СОШ», 309822, Белгородская область, Алексеевский район, с. Иващенкоово, ул.Центральная, д.1. (47234) 75-3-30.

Директор школы: Головина Людмила Николаевна, эл. почта [ivassh@yandex.ru](mailto:ivassh@yandex.ru), <http://www.ivash.alexrono.ru/>

- МБОУ «Красненская СОШ», 309814, Белгородская область, Алексеевский район, с. Красное, ул. Заречная, д.20. (47234) 5-43-73.

Директор школы: Дегтярев Алексей Григорьевич, эл. почта [krasschool@gmail.com](mailto:krasschool@gmail.com), <http://www.kras.alexrono.ru>

- МБОУ «Советская СОШ», 309816, Белгородская область, Алексеевский район, с. Советское, ул. Мира, д.13. (47234)7-11-67.

Директор школы: Кульбатченко Евгения Александровна, эл. почта [sovetschool@rambler.ru](mailto:sovetschool@rambler.ru), <http://sovet.alexrono.ru>

- МБОУ «Подсередненская СОШ», 309833, Белгородская область, Алексеевский район, с. Подсереднее, ул. Ольминского, д.86. (47234) 5-55-44.

Директор школы: Колядина Елена Васильевна, эл. почта [podschool@mail.ru](mailto:podschool@mail.ru), <http://podschool.ru/>

- МБОУ «Луценковская СОШ», 309824, Белгородская область, Алексеевский район, с. Луценково, ул. Центральная, д.15.

Директор школы Панченко Анатолий Анатольевич, эл. почта [lshschule@pochta.ru](mailto:lshschule@pochta.ru),<http://lucsh.alexrono.ru/>

- МБОУ «Щербаковская СОШ», 309803, Белгородская область, Алексеевский район, с. Щербаково, ул. Центральная, д.9. (47234) 7-65-22.

Директор школы: и.о. директора Ковалева Ольга Евгеньевна. эл. почта [tboschko8@rambler.ru](mailto:tboschko8@rambler.ru), <http://schersh.alexrono.ru/>.

- ОГБУ «Алексеевская средняя общеобразовательная школа» Белгородской области, 309850, Белгородская область, г. Алексеевка, ул. Л. Толстого, д.10. (47234) 3-44-22. Директор школы: Овчаренко Сергей Николаевич, эл. почта [alexsoh2@yandex.ru](mailto:alexsoh2@yandex.ru), <http://www.mousoh2.ru/>

Обновление содержания дополнительного образования детей, повышение качества предоставляемых образовательных услуг неразрывно связаны с развитием материально-технического оснащения учреждения.

Для реализации дополнительных общеобразовательных (общеразвивающих) программ, выполнения их практической части педагоги используют оборудование и учебно-методические пособия кабинетов, переданные по акту приёма-передачи имущества к договору безвозмездного пользования нежилым помещением, а также, принадлежащие лично педагогам, в соответствии с договорами о безвозмездном пользовании имуществом, заключенными между педагогами и учреждением на учебный год.

В образовательном процессе используются технические средства обучения: персональные компьютеры, ноутбуки, мультимедийная техника, дидактические материалы, развивающие игры, демонстрационное лабораторное оборудование. Развитие информационной деятельности Станции базируется на интерактивной связи установлен интернет, электронная почта, задействован сайт Станции юных натуралистов.

■ *Оценка качества библиотечно-информационного обеспечения и материально-технической базы*

В учреждении для реализации дополнительных общеразвивающих программ имеется соответствующая учебно-методическая литература и информационные образовательные ресурсы. В структуре учреждения нет самостоятельной библиотеки, но имеется библиотечный фонд, насчитывающий более 221 наименований книг и журналов. В видеотеке имеется более 29 учебных фильма по биологии, экологии, проблемам окружающей среды.

В образовательных целях используются также библиотечные ресурсы общеобразовательных школ, на базе которых педагогами учреждения ведется образовательная деятельность.

При реализации общеразвивающих программ и проведении массовых мероприятий используются компьютерное, мультимедийное оборудование и другая оргтехника.

Учреждение имеет официальный сайт в системе «Интернет» (<https://sun.alexrono.ru/>). Он содержит информацию в соответствии с действующим законодательством РФ: Федеральным законом «Об

образовании в Российской Федерации», постановлением Правительства РФ от 20.10.2021 N 1802 (ред. от 28.09.2023) "Об утверждении Правил размещения на официальном сайте образовательной организации в информационно-телекоммуникационной сети "Интернет" и обновления информации об образовательной организации.

На сайте не менее 4-х раз в месяц размещается информация о деятельности учреждения, систематически обновляются сведения о педагогическом составе, вносятся изменения в локальные акты учреждения.

Структура сайта соответствует требованиям приказа Минобрнауки РФ от 04.08.2023 г. №1493, согласно которому на сайте создан специальный раздел «Сведения об образовательной организации». Страницы этого раздела доступны в информационно-телекоммуникационной сети «Интернет» без дополнительной регистрации.

Безопасность образовательного процесса обеспечивается охранно-пожарной сигнализацией. Учреждением приняты меры по охране здоровья учащихся и работников. Заключен договор с ЦРБ об организации медицинского обслуживания учащихся учреждения. На основании договора с ЦРБ проведен периодический медицинский осмотр работников.

В учреждении оформлен и постоянно обновляется Уголок безопасности, систематически проводятся различные виды инструктажей по охране труда и технике безопасности, а также обучение и проверка знаний всех работников по охране труда. Для обеспечения безопасности учащихся в объединениях осуществлены обязательные вводные (сентябрь) и повторные (январь) инструктажи. В течение года проведены также инструктажи с учетом содержания общеразвивающих программ и тематические инструктажи по технике безопасности в период каникул.

**Выводы:**

Имеющаяся материально-техническая база в целом обеспечивает реализацию дополнительных общеразвивающих программ. В учреждении осуществлялась целенаправленная и эффективная работа по обеспечению безопасности образовательного процесса, о чем свидетельствует отсутствие нестандартных чрезвычайных ситуаций, случаев травматизма среди учащихся и сотрудников учреждения.

## **VI. Кадровое обеспечение образовательного процесса.**

В 2025 году учреждение было укомплектовано кадрами на 100%. Административный состав представлен директором, заместителем и зав. отделом. Все руководящие работники имеют высшее профессиональное образование, соответствующий уровень квалификации. Методическую работу осуществляет методист с высшим образованием. Образовательную деятельность реализуют 29 педагогов дополнительного образования, из них 3 – внутренних совместителя и 26 – внешние совместители.

■ *Общие сведения о педагогических кадрах.*

■ *Образовательный уровень.*

Образование	Высшее		Среднее профессиональное	
	педагогическо	непедагогическое	педагогическое	непедагогическ

<b>Количество</b>	20	4	4	1
<b>%</b>	69	14	14	3

■ *Квалификация педагогических кадров.*

<b>Образование</b>	<b>Квалификационная категория</b>		
	<i>Высшая</i>	<i>Первая</i>	<i>Без учёта квалификационной категории (соответствуют занимаемой должности)</i>
<b>Количество</b>	15	4	10
<b>%</b>	51	14	35

■ *Стаж педагогических работников.*

	<b>Стаж</b>				
	<i>Менее 2 лет</i>	<i>От 2 до 5 лет</i>	<i>От 5 до 10 лет</i>	<i>От 10 до 20 лет</i>	<i>Свыше 20 лет</i>
<b>Количество</b>	0	5	5	4	15
<b>%</b>	0	17,5	17,5	14	51

■ *Возраст педагогических работников.*

	<b>Возраст</b>				
	<i>До 25 лет</i>	<i>25-35 лет</i>	<i>35-45 лет</i>	<i>45-55 лет</i>	<i>от 55 лет</i>
<b>Количество</b>	0	6	8	12	3
<b>%</b>		21	28	42	9

■ *Работники учреждения, имеющие государственные и ведомственные награды, учёную степень.*

<b>Наименование государственной, ведомственной награды, наличие ученой степени</b>	<b>Количество работников</b>
Нагрудный знак «Почётный работник общего образования РФ»	4
Нагрудный знак «Почетный работник воспитания и просвещения	2
Почетный работник сферы образования Российской Федерации	2
Почетная грамота Министерства образования РФ (Министерства просвещения РФ)	3

■ *Курсы повышения квалификации, профессиональная переподготовка.*

В соответствии с действующим законодательством, курсовую переподготовку прошли все педагогические работники учреждения.

В течение анализируемого года проводился мониторинг достижений педагогов с целью отслеживания активности и результативности их участия в конкурсах. Анализ осуществлялся по отчетной документации МО, материалам портфолио педагогов, а также по данным электронного мониторинга результативности деятельности.

Наиболее высоким уровнем личной результативности отличается деятельность педагогов Ткач А.П., Саввиной С.Д., Аносовой И.В., Богданова С.С., Быковой Н.Н., Голубятниковой О.И. Большинство учащихся - победителей и призеров конкурсов различного уровня подготовлено вышеперечисленными педагогами.

Выводы:

Оценка состава педагогических и руководящих работников Станции позволяет сделать вывод о том, что образовательный процесс в учреждении осуществлялся стабильно функционирующим,

высокопрофессиональным педагогическим коллективом.

В ходе анализа условий осуществления образовательного процесса выявлена следующая проблема:

- низкая активность и результативность личного участия большинства педагогов в конкурсах, в первую очередь, профессионального мастерства.

В связи с этим поставлена следующая задача:

- мотивировать педагогических работников на результативное участие в конкурсах разного уровня.

## VII. Деятельность методической службы Станции

Организация деятельности методической службы Станции ведётся в двух направлениях - работа с педагогическими работниками Станции и образовательными организациями Алексеевского муниципального округа (ДОУ, СОШ).

### ■ Профессиональное развитие педагогических работников Станции

<b>Методическая работа с педагогическими работниками Станции</b>	
Педагогический совет	Проведено 6 заседаний, на которых были рассмотрены вопросы, связанные с: формированием функциональной грамотности у обучающихся, организацией и проведением мониторинга образовательной деятельности, а также анализом и планированием деятельности учреждения и др.
Методическое объединение	Проведено 4 заседаний (по плану работы) - практические занятия и презентации (из опыта работы).
<b>Популяризация педагогического опыта педагогов и учреждения</b>	
Выступления, доклады	<p><b>- Областной методический семинар «Методическая копилка по формированию экологической культуры обучающихся в сфере обращения с твердыми коммунальными отходами»</b></p> <ul style="list-style-type: none"> <li>▪ Выступление «Реализация проекта «Чистый город начинается с тебя» как эффективный метод формирования у дошкольников культуры правильного обращения с ТКО».</li> </ul> <p><b>- Региональная педагогическая мастерская «Учимся составлять задания для развития функциональной грамотности»</b></p> <ul style="list-style-type: none"> <li>▪ Выступление «Развитие функциональной грамотности обучающихся на занятиях объединения естественно-научной направленности «Хранители природы»</li> </ul> <p><b>Заседание муниципального методического объединения педагогов дополнительного образования «Перспективные формы и методы работы с детьми как средство повышения качества дополнительного образования детей в рамках социального заказа», апрель 2024г.</b></p> <ul style="list-style-type: none"> <li>▪ Выступление «Воспитание экологической грамотности личности обучающихся через внедрение методов проекта»;</li> <li>▪ Выступление «Формирование экологической культуры обучающихся через исследовательскую деятельность.».</li> </ul> <p><b>Секция педагогов дополнительного образования образовательных</b></p>

	<p><b>организаций Алексеевского городского округа, август 2025г.</b></p> <ul style="list-style-type: none"> <li>▪ Мастер-класс «Вторично и отлично»</li> <li>▪ Мастер-класс «Язык засушенных цветов».</li> </ul> <p><b>Заседание муниципального методического объединения педагогов дополнительного образования «Детство-2025: перспективные подходы и практики в работе учреждений дополнительного образования», ноябрь 2025г.</b></p> <ul style="list-style-type: none"> <li>▪ Выступление. «Реализация проекта «Чистый город начинается с тебя» как эффективный метод формирования у дошкольников культуры правильного обращения с отходами.»</li> <li>▪ Выступление «Развитие функциональной грамотности обучающихся на занятиях объединения естественнонаучной направленности «Хранители природы»</li> </ul>
<b>Достижения педагогических работников</b>	
Конкурсы профессионального мастерства	<p>Результативность участия:</p> <ul style="list-style-type: none"> <li>- Областной экологический конкурс «Подходы к отходам (диплом призера 2 степени, ноябрь 2025г.);</li> <li>- Областной конкурс дополнительных общеобразовательных (общеразвивающих) программ естественнонаучной направленности (тематическое направление «АГРО») «От традиций - к новациям» (диплом призера 3 степени, ноябрь 2025г.);</li> <li>- Областной конкурс «Методический кейс педагога дополнительного образования» (диплом призера 2 степени, декабрь, 2025г.);</li> <li>- Областная творческая мастерская «Зимняя фантазия» (диплом победителя, декабрь 2025г.)</li> </ul>
<b>Мероприятия с педагогическими работниками</b>	
Муниципальные семинары	<p>Проведены:</p> <ul style="list-style-type: none"> <li>- методические семинары «Водоемы в ландшафтной архитектуре образовательной организации» (01.04.2025г.)</li> </ul>
Муниципальные мероприятия, муниципальные этапы региональных конкурсов	<p>Проведены:</p> <ul style="list-style-type: none"> <li>- муниципальный смотр-конкурс на лучшее благоустройство территорий образовательных организаций области;</li> <li>- муниципальный смотр-конкурс учебно-опытных участков;</li> <li>- муниципальный этап регионального конкурса дополнительных общеобразовательных программ естественнонаучной направленности «БиоТОП ПРОФИ»;</li> <li>- муниципальный этап областного конкурса ДООП естественнонаучной направленности «От традиций к новациям».</li> </ul>
Издательская деятельность, фотоотчеты по итогам муниципальных выставок, создание видеofilьмов	<p><b>Выпущены:</b></p> <ul style="list-style-type: none"> <li>- сборник тезисов лучших работ по итогам муниципального этапа Всероссийского конкурса юных исследователей окружающей среды имени Б.В. Всесвятского - для учителей и педагогов дополнительного образования, осуществляющих руководство при выполнении исследовательских, проектных работ обучающихся, изучающих природное и культурное наследие малой родины;</li> <li>- сборник тезисов лучших работ по итогам муниципального этапа областного экологического конкурса «Подходы к отходам» - для учителей и педагогов дополнительного образования,</li> </ul>

	<p>осуществляющих руководство при выполнении проектных работ обучающихся, изучающих природное и культурное наследие малой родины.</p> <p>- <b>Созданы:</b></p> <ul style="list-style-type: none"> <li>- видеофильм по итогам смотра-конкурса на лучшее благоустройство территорий образовательных организаций в 2025 году;</li> <li>- видеофильм «Виртуальная экскурсия по муниципальной выставке новогодних букетов и композиций «Зимняя фантазия».</li> </ul> <p>Подготовлены фотоотчеты по итогам:</p> <ul style="list-style-type: none"> <li>- муниципальных выставок-конкурсов: «Цветы как признание», выгоночных цветочно-декоративных растений «Приближая дыхание весны»; акции «Алая гвоздика».</li> </ul>
--	--

▪ *Работа с образовательными организациями (ДОУ, СОШ)*

<b>Массовые мероприятия с обучающимися</b>	
Муниципальные мероприятия, муниципальные этапы региональных конкурсов	<p>Проведены муниципальные мероприятия:</p> <ul style="list-style-type: none"> <li>- выставки выгоночных цветочно-декоративных растений «Приближая дыхание весны...», новогодних букетов и композиций «Зимняя фантазия», «Цветы как признание».</li> </ul>

	<p>Проведены муниципальные этапы областных мероприятий:</p> <ul style="list-style-type: none"> <li>- Российского национального юниорского водного конкурса;</li> <li>- Всероссийских конкурсов юных аграриев имени К.А. Тимирязева, юных исследователей окружающей среды имени Б.В. Всесвятского;</li> <li>- Всероссийских конкурсов: экологических рисунков, семейной фотографии «Питомцы – герои картин, книг, фильмов»; экологических проектов «Волонтеры могут все».</li> <li>- Областного экологического конкурса «Подходы к отходам»</li> <li>- акции «Птицы - наши друзья», «Алая гвоздика», «Живи, Земля!», «Внимание! Первоцвет!»</li> </ul>
--	---

Методическая служба Станции способствует обеспечению повышения профессиональной компетентности педагогических кадров, их информационной поддержке по вопросам инноваций в образовании. Она является школой педагогического и профессионального мастерства, а организованная ею методическая работа - необходимое условие роста творческой активности педагогов, самая массовая школа повышения квалификации без отрыва от непосредственной работы.

## **VIII. Функционирование внутренней системы оценки качества образования.**

В учреждении в текущем году осуществлялась трехуровневая организация процедуры системы оценки качества образования:

- индивидуальный уровень учащегося (через анализ материалов портфолио);
- уровень педагогического работника (через посещение занятий и мероприятий, методическую деятельность, анализ материалов портфолио);
- уровень образовательного учреждения (через анализ эффективности деятельности учреждения в рамках самообследования).

Объектами внутренней системы оценки качества образования в 2023 году были:

- качество результатов (итоги освоения учащимися дополнительных общеобразовательных общеразвивающих программ и результативность участия учащихся и педагогических работников в конкурсных мероприятиях);
- качество условий (кадровое и материально-техническое обеспечение образовательного процесса).

Важнейшая часть внутренней системы оценки качества образования - контроль образовательной деятельности. Объектами контроля в 2023 году являлись:

- состояние организационно-педагогических условий образовательной деятельности;
- качество и эффективность работы педагогов и обслуживающего персонала;
- безопасность жизнеобеспечения образовательной деятельности;
- качество внутриучрежденческой документации;
- уровень организации воспитательной и методической работы;
- аттестация педагогических работников;
- система работы с одаренными детьми, детьми с ОВЗ;
- повышение профессиональной квалификации;
- функционирование официального сайта учреждения.

В рамках внутриучрежденческого контроля использовались разные формы и методы работы: посещение занятий и массовых мероприятий, административные проверки, наблюдение, изучение и анализ документации, анкетирование. Итогами контролирующей деятельности являлись справки и приказы по учреждению, которые обсуждались на совещаниях при директоре, инструктивно-методических совещаниях. В ходе выполнения плана внутриучрежденческого контроля издано 66 приказов по основной деятельности, проведено 8 совещаний при директоре.

#### **Выводы:**

В учреждении функционирует внутренняя система оценки качества образования, обеспечивающая анализ результатов и качество условий образовательной деятельности. Эффективна система внутриучрежденческого контроля, обеспечивающая объективную информацию о реальном положении образовательной и воспитательной деятельности учреждения. В ходе выполнения плана внутриучрежденческого контроля издано 66 приказов по основной деятельности, проведено 8 совещаний при директоре.

Эффективность контрольных мероприятий по сравнению с предыдущим

годом повысилась, что подтверждается положительной динамикой основных показателей: повышением методического уровня проведения учебных занятий и массовых мероприятий, полной сохранностью контингента, отсутствием случаев травматизма среди учащихся и работников, а также нарушений прав участников образовательного процесса, выполнением в полном объеме муниципального задания.

В ходе внутренней системы оценки качества образования выявлены следующие проблемы:

- низкая результативность личного участия большинства педагогов в конкурсных мероприятиях, особенно связанных с выявлением уровня профессионального мастерства;

Для решения данной проблемы необходимо:

- предусмотреть меры стимулирования педагогических работников, способствующие мотивации на участие в конкурсах;

## **IX. Достижения Станции**

За отчётный период работа Станции была отмечена:

- *Дипломом призера* по итогам участия в областной выставке-конкурсе выгоночных цветочно-декоративных растений «Приближая дыхание весны...», посвященной 80-летию Победы в Великой Отечественной Войне»;
- *Грамотой призера 2 степени* по итогам развития образования Алексеевского городского округа за 2024-2025 учебный год.

## **XI. Общие выводы**

1. Станция работает в системе информационной открытости и доступности.

2. На Станции созданы условия, позволяющие каждому ребёнку получить дополнительное образование по реализуемым Станцией дополнительным общеобразовательным (общеразвивающим) программам естественнонаучной и художественной направленностей в соответствии с его возрастными и индивидуальными особенностями, способностями и интересами.

3. Условия осуществления образовательного процесса, предлагаемые Станцией, соответствуют требованиям, установленным законодательством Российской Федерации в части санитарных и гигиенических норм, охраны здоровья обучающихся и работников Станции.

4. Для реализации образовательной деятельности на Станции имеется в наличии нормативная и организационно-распорядительная документация, которая соответствует действующему законодательству, нормативным положениям в системе дополнительного образования.

5. Совершенствование и развитие материально-технической базы Станции направлено на создание комфортной среды учреждения: содержание здания, ремонт здания и коммуникаций, создание безопасных условий, обеспечение санитарно-гигиенических норм, приобретение оргтехники,

современного учебно-наглядного, компьютерного и мультимедийного оборудования.

6. Станция укомплектована достаточным числом педагогических и иных работников, которые имеют высокую квалификацию и регулярно проходят повышение квалификации, что позволяет в максимальной степени предоставлять населению качественные услуги по дополнительному образованию детей, исходя из запросов и потребностей обучающихся и их родителей (законных представителей).

7. Высокие показатели обучающихся на конкурсах различного уровня свидетельствуют о качестве образовательного процесса.

8. В учреждении функционирует внутренняя система оценки качества образования, обеспечивающая анализ результатов и качество условий образовательной деятельности. Объективную информацию о реальном положении образовательной и воспитательной деятельности учреждения обеспечивает система внутриучрежденческого контроля.

9. Станция является ресурсным муниципальным центром по развитию дополнительного образования детей естественнонаучной направленности в Алексеевском муниципальном округе, осуществляет организационно-методическое сопровождение развития экологического образования в образовательных организациях округа.

10. Станция отвечает своему статусу, востребован детьми и их родителями (законными представителями), общественными и государственными учреждениями.

№ п/п	Показатели	Единица измерения
<b>1.</b>	<b>Образовательная деятельность</b>	
1.1	Общая численность учащихся, в том числе:	886 человек
1.1.1	Детей младшего школьного возраста (5 - 9 лет)	345 человек
1.1.2	Детей среднего школьного возраста (10 - 14 лет)	472 человек
1.1.3	Детей старшего школьного возраста (15 - 17 лет)	69 человек
1.2	Численность учащихся, обучающихся по образовательным программам по договорам об оказании платных образовательных услуг	0 человек
1.3	Численность/удельный вес численности учащихся, занимающихся в 2-х и более объединениях (кружках, секциях, клубах), в общей численности учащихся	64 /7%
1.4	Численность/удельный вес численности учащихся с применением дистанционных образовательных технологий, электронного обучения, в общей численности учащихся	0 человек/%
1.5	Численность/удельный вес численности учащихся по образовательным программам для детей с выдающимися способностями, в общей численности учащихся	0 человек/%
1.6	Численность/удельный вес численности учащихся по образовательным программам, направленным на работу с детьми с особыми потребностями в образовании, в общей численности учащихся, в том числе:	0 человек/%
1.6.1	Учащиеся с ограниченными возможностями здоровья	0 %
1.6.2	Дети-сироты, дети, оставшиеся без попечения родителей	0%
1.6.3	Дети-мигранты	0 человек/%
1.6.4	Дети, попавшие в трудную жизненную ситуацию	0%
1.7	Численность/удельный вес численности учащихся, занимающихся учебно-исследовательской, проектной деятельностью, в общей численности учащихся	254 / 29%
1.8	Численность/удельный вес численности учащихся, принявших участие в массовых мероприятиях (конкурсы, соревнования, фестивали, конференции), в общей численности учащихся, в том числе:	285/32%
1.8.1	На муниципальном уровне	192/21%
1.8.2	На региональном уровне	56/6%
1.8.3	На всероссийском уровне	35/4%
1.8.4	На международном уровне	2/0,2%
1.9	Численность/удельный вес численности учащихся - победителей и призеров массовых мероприятий (конкурсы, соревнования, фестивали, конференции), в общей численности учащихся, в том числе:	110 /12%

1.9.1	На муниципальном уровне	72/8%
1.9.2	На региональном уровне	26/3%
1.9.3	На всероссийском уровне	10/1%
1.9.4	На международном уровне	2/0,2%
1.10	Численность/удельный вес численности учащихся, участвующих в образовательных и социальных проектах, в общей численности учащихся, в том числе:	90 человек/10%
1.10.1	Муниципального уровня	0/0%
1.10.2	Регионального уровня	90/10%
1.10.3	Межрегионального уровня	0 человек/%
1.10.4	Федерального уровня	0 человек/%
1.10.5	Международного уровня	0 человек/%
1.11	Количество массовых мероприятий, проведенных образовательной организацией, в том числе:	30 единиц
1.11.1	На муниципальном уровне	30 единиц
1.11.2	На региональном уровне	0 единиц
1.11.3	На межрегиональном уровне	0 единиц
1.11.4	На федеральном уровне	0 единиц
1.11.5	На международном уровне	0 единиц
1.12	Общая численность педагогических работников	31 человек
1.13	Численность/удельный вес численности педагогических работников, имеющих высшее образование, в общей численности педагогических работников	26/83%
1.14	Численность/удельный вес численности педагогических работников, имеющих высшее образование педагогической направленности (профиля), в общей численности педагогических работников	20/64%
1.15	Численность/удельный вес численности педагогических работников, имеющих среднее профессиональное образование, в общей численности педагогических работников	5/16%
1.16	Численность/удельный вес численности педагогических работников, имеющих среднее профессиональное образование педагогической направленности (профиля), в общей численности педагогических работников	4/12%
1.17	Численность/удельный вес численности педагогических работников, которым по результатам аттестации присвоена	19/62%

	квалификационная категория, в общей численности педагогических работников, в том числе:	
1.17.1	Высшая	15/48%
1.17.2	Первая	4/12%
1.18	Численность/удельный вес численности педагогических работников в общей численности педагогических работников, педагогический стаж работы которых составляет:	человек/%
1.18.1	До 5 лет	5/16%
1.18.2	Свыше 30 лет	14/45%
1.19	Численность/удельный вес численности педагогических работников в общей численности педагогических работников в возрасте до 30 лет	1/3%
1.20	Численность/удельный вес численности педагогических работников в общей численности педагогических работников в возрасте от 55 лет	3/9%
1.21	Численность/удельный вес численности педагогических и административно-хозяйственных работников, прошедших за последние 5 лет повышение квалификации/профессиональную переподготовку по профилю педагогической деятельности или иной осуществляемой в образовательной организации деятельности, в общей численности педагогических и административно-хозяйственных работников	31/100%
1.22	Численность/удельный вес численности специалистов, обеспечивающих методическую деятельность образовательной организации, в общей численности сотрудников образовательной организации	1/3%
1.23	Количество публикаций, подготовленных педагогическими работниками образовательной организации:	единиц
1.23.1	За 3 года	6 единиц
1.23.2	За отчетный период	1 единицы
1.24	Наличие в организации дополнительного образования системы психолого-педагогической поддержки одаренных детей, иных групп детей, требующих повышенного педагогического внимания	да/ <u>нет</u>
<b>2.</b>	<b>Инфраструктура</b>	
2.1	Количество компьютеров в расчете на одного учащегося	0,003 единиц
2.2	Количество помещений для осуществления образовательной деятельности, в том числе:	единиц
2.2.1	Учебный класс	21 единиц
2.2.2	Лаборатория	0 единиц
2.2.3	Мастерская	0 единиц

2.2.4	Танцевальный класс	0 единиц
2.2.5	Спортивный зал	0 единиц
2.2.6	Бассейн	0 единиц
2.3	Количество помещений для организации досуговой деятельности учащихся, в том числе:	0 единиц
2.3.1	Актный зал	0 единиц
2.3.2	Концертный зал	0 единиц
2.3.3	Игровое помещение	0 единиц
2.4	Наличие загородных оздоровительных лагерей, баз отдыха	да/ <u>нет</u>
2.5	Наличие в образовательной организации системы электронного документооборота	<u>да</u> /нет
2.6	Наличие читального зала библиотеки, в том числе:	да/ <u>нет</u>
2.6.1	С обеспечением возможности работы на стационарных компьютерах или использования переносных компьютеров	да/ <u>нет</u>
2.6.2	С медиатекой	да/ <u>нет</u>
2.6.3	Оснащенного средствами сканирования и распознавания текстов	да/ <u>нет</u>
2.6.4	С выходом в Интернет с компьютеров, расположенных в помещении библиотеки	да/ <u>нет</u>
2.6.5	С контролируемой распечаткой бумажных материалов	да/ <u>нет</u>
2.7	Численность/удельный вес численности учащихся, которым обеспечена возможность пользоваться широкополосным Интернетом (не менее 2 Мб/с), в общей численности учащихся	0 человек/%